

# دليل تأسيس الجمعيات





عندما تريد مجموعة من الناس أن تقوم بأنشطة أو مشاريع مع بعضها البعض تبرز مسائل قانونية ينبغي التعامل معها والاستجابة لها، وهذه المسؤولية تخص وتشمل حق أعضاء المجموعة بالمشاركة في اتخاذ القرارات على سبيل المثال. هذا النوع من تشكيل المجموعات له ضوابط قانونية. ولكن يمكن تنظيمه بعقود أيضًا؛ وكل هذا ينحسب على تأسيس الجمعيات.



## ما الذي يحصل إن لم يكن هناك أي ضوابط؟

إن لم تعتمد المجموعة قواعد محددة خاصة عندها تُعتبر GbR أي شركة وفق القانون المدني غالبًا، وفي هذه الحالة يتساوى جميع المشاركين بالحقوق والواجبات، ويتحملون جميعًا أعباء ديون وأخطاء الشركة، ناهيك عن أن شركة من هذا النوع تتحلُّ تلقائيًا بمجرد انسحاب أحد أعضائها منها.



### العقود مهمة!

هناك قواعد قانونية تُعتبر سارية المفعول حتى وإن لم يضبط المشاركون عملهم المشترك بعقود ما، ولكن هذه القواعد قلما تكون مثالية. لا بد من الأخذ بعين الاعتبار أن العقود (وكذلك النظم الداخلية الخاصة بالجمعيات) توضع لحالات الخلاف الداخلية بالدرجة الأولى! وطالما كان الجميع على توافق يمكن تغيير ومواءمة الاتفاقات في أي وقت. لكن إن حصل خلاف قد يصبح مصير المشروع مهددًا لا سيما وأن الأمر يكون مرتبطًا بالمال في أغلب الأحيان.



لذا من المجدي ضبط مثل هذه المشاريع في إطار قانوني متين. والجمعية المسجلة ج.م. بالألمانية e.V. تكون الاختيار الموفق عندما:

- ✓ تلتقي وتتوافق مجموعة كبيرة من الأفراد على القيام بأنشطة ليست لغاية اقتصادية و
- ✓ عندما لا ينبغي أن يكون الانتساب والانسحاب من المجموعة معقدًا.

الجمعية المسجلة تكون الشكل التنظيمي المناسب عندما يكون هناك عدد كبير من الناس ممن يريدون العمل على مشروع لا يكون المردود الاقتصادي غايته الأساسية.

# ما جدوى تأسيس جمعية مسجلة ج.م.؟

مزايا الجمعية المسجلة:

- ✓ لا يتحمل المشاركون والمشاركات مسؤولية العقود المُلزِمة للجمعية. وهنا يكون الأعضاء محميين في المقام الأول.
- ✓ يحق للجمعية المسجلة أن تحمل اسمًا خاصًا بها، كما يمكنها إبرام العقود من خلال مجلسها الإداري.
- ✓ يمكن للجمعية المسجلة أن تصبح جمعية ذات نفع عام أيضًا (لا يمكن ذلك لشركة وفق القانون المدني).
- ✓ يكون الأعضاء متساوين في الحقوق والواجبات وهذا ينطبق في المقام الأول على المشاركة في اتخاذ لقرارات.
- ✓ كلفة التأسيس المالية ليست عالية.

سلبيات الجمعية المسجلة:

- ✗ لا يمكنها أن تعمل عملاً اقتصاديًا في جوهره (مثلًا أن تشغّل مطعمًا أو متجرًا).
- ✗ تحتاج الجمعية المسجلة إلى 7 أعضاء على الأقل.
- ✗ لا بد من وضع نظام أساسي وأن يُسجّل الاتحاد في سِجَل الجمعيات الرسمي.

## ما هو سِجَل الجمعيات؟

سِجَل الجمعيات سِجَلٌ رسميٌّ موجود لدى المحكمة الابتدائية في المدينة أو المحافظة، يُسجَل فيه اسم الجمعية ومجلسها الإداري على وجه الخصوص. وتحصل الجمعيات المسجلة على نسخة من السِجَل تدل على أنها مسجلة وهذا ما تحتاجه الجمعية عندما تريد افتتاح حسابًا مصرفيًا لها على سبيل المثال.



تأسيس  
جمعية مسجلة  
يكون مجدياً خاصة  
عندما تريد الجمعية  
الحصول على  
دعم مالي.



# ما هي الكلفة المالية لتأسيس جمعية مسجلة؟

الكلفة الحالية لتسجيل جمعية لدى المحكمة الابتدائية في برلين 57 يورو. وكلفة التصديق وإجراءات التسجيل لدى كاتب/ة العدل نحو 70 يورو.

لا يوجد كلف أخرى إلا إن وكلتم محامياً/ة بوضع النظام الأساسي لجمعيتكم أو للتأكد من صحته.

إن حصلت تغييرات بعد تأسيس الجمعية، مثل تعديلات على النظام الأساسي أو تمّ استبدال مجلس الإدارة يتوجب دفع بعض الرسوم.



## الجمعيات غير المسجلة

الجمعيات غير المسجلة (ليس لديها أهلية قانونية) موجودة بالفعل بكثرة. ويمكن أن تنشأ «تلقائياً» كحال الشركات وفق القانون المدني في حال توفر فيها التالي:

- ✓ إدارة، أي شخص يتابع شؤون التنظيم.
- ✓ ينتسب إليها 3 أشخاص على الأقل.
- ✓ لا تنحل الجمعية عند تبدل الأعضاء.
- ✓ لدى الجمعية اسم خاص بها.

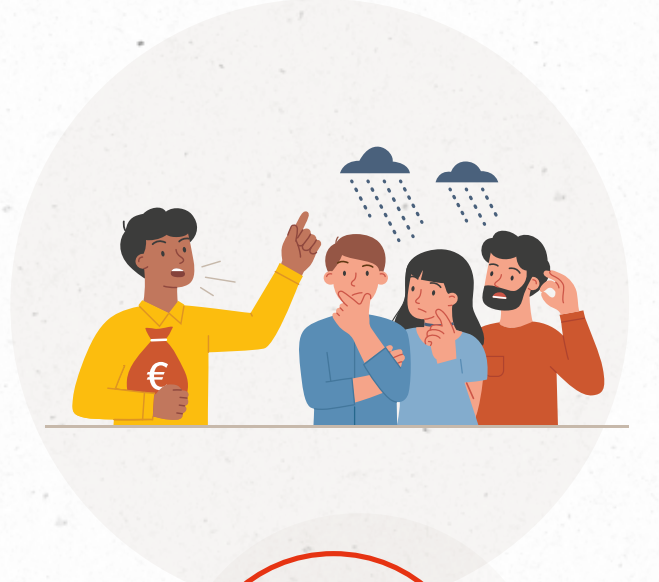
تتعامل الجمعية غير المسجلة من الناحية القانونية مثل معاملة الجمعية المسجلة طالما ليس لديها نشاط اقتصادي.



فريق بلا هموم = نادي الطهي كرويتسرغ ج. م.

أهم سلبيات الجمعية غير المسجلة:

- ✗ يتحمل الأعضاء المسؤولية شخصيًا إن كان للجمعية نشاط اقتصادي.
- ✗ ترفض المصارف عمومًا أن تفتح حسابًا مصرفيًا للجمعية.
- ✗ لا تحصل الجمعية على دعم مالي.



لذا يكون تأسيس جمعية مسجلة مجديًا أكثر في أغلب الأحيان.

الجمعية غير المسجلة تكون مجدية بالدرجة الأولى عندما تتعامل بقليل من المال ولا تقوم بفعاليات ولا بنشاط اقتصادي.



## الخطوات اللازمة لتأسيس جمعية مسجلة ج.م.

يحتاج المرء لتأسيس جمعية مسجلة ج.م. لثلاثة أعضاء ولتسجيلها في سجل الجمعيات إلى 7 أعضاء على الأقل. بعد تسجيل الجمعية لا يجوز أن ينخفض عدد أعضائها عن ثلاثة وإلا سوف تُشطب الجمعية من السجل.

تسجيل الجمعية ونيلها صفة جمعية ذات نفع عام يمكن أن يفشل لأسباب شكلية بسيطة، لذا لا بد لكم من الاستعانة بمشورة مختصة.



يتم التأسيس بالشكل التالي:

١ يتوجب على المشاركين بالتأسيس وضع نظام أساسي للجمعية يشمل أهم القواعد الضابطة للعمل سوية فيها. ويشترط سجل الجمعيات مواد محددة في النظام الأساسي لكي يتم إدراج الجمعية في السجل.



٢ إن كانت هنالك رغبة بأن تكون الجمعية جمعية ذات نفع عام، عندها لا بد من إرسال النظام الأساسي إلى دائرة الشؤون المالية لكي تفحص أهلية الجمعية لأن تنال صفة جمعية ذات نفع عام، وذلك قبل تقديم النظام الأساسي لسجل الجمعيات.



تقوم دائرة الشؤون المالية مجاًناً بفحص النظام الأساسي وبالتالي التحقق مما إذا كانت الجمعية ستنال صفة جمعية ذات نفع عام.

٣ يلتئم جمع المشاركون في اجتماع أول (الاجتماع التأسيسي). حيث:



- ✓ يُتخذ القرار بتأسيس الجمعية،
- ✓ ويُقرُّ النظام الأساسي،
- ✓ ويُنتخب مجلس الإدارة.

٤ لا بد من أن يوقع 7 أعضاء على الأقل على النظام الأساسي.



٥ تُدوّن إجراءات التأسيس في محضر.

٦ يتوجه مجلس الإدارة ومعه النظام الأساسي ومحضر التأسيس إلى كاتب عدل ليصادق على تأسيس الجمعية ويدفع لتسجيلها في سجل الجمعيات.

٧ إذا لم تجد المحكمة المختصة بالتسجيل أي خلل في النظام الأساسي ولا في المحضر تُسجل الجمعية وتصدر لكم نسخة من السجل تفيد بأن الجمعية باتت مُسجلة.



# النظام الأساسي

لوضع النظام الأساسي لا تحتاجون بالضرورة إلى مساعدة محام/ محامية. ويمكنكم أن تستعينوا بنماذج نظم أساسية أخرى وتسترشدون بها. كما يفيدكم النظام الأساسي لجمعية تقوم بعمل شبيه بالعمل الذي سوف تقومون به.

جمعيات كثيرة تنشر نظمها الداخلية على الإنترنت.

لا يمكنكم الاطلاع على لوائح جمعيات مسجلة ج.م. أخرى لدى سجل الجمعيات إن لم يكن لديكم سبب وجيه.

لا بد للنظام الأساسي من أن يحوي المعطيات والقواعد التالية:

- ✓ اسم الجمعية
- ✓ مقر الجمعية (اسم المدينة أو البلدة يكفي، لا حاجة لاسم الشارع)
- ✓ قاعدة بخصوص تسجيل الجمعية
- ✓ غاية الجمعية
- ✓ انتساب الأعضاء إلى الجمعية وانسحابهم منها
- ✓ قيمة اشتراكات الأعضاء
- ✓ توثيق القرارات (تسجيل محاضر)
- ✓ تشكيل مجلس الإدارة
- ✓ الدعوة للجمعية العامة (متى وكيف)

إن نقص شيء مما سبق يُرفض تسجيل الجمعية في سجل الجمعيات. إضافة إلى ذلك يجب أن يحوي النظام الأساسي على فقرة يُعلن بها أسماء جمعيات ذات نفع عام أخرى سوف تحصل على أموال جمعيتكم في حال تم حلّها.



## Vereinsatzung

- § اسم الجمعية
- § مقر الجمعية
- § التسجيل في سجل الجمعيات
- § هدف الجمعية
- § الانتساب والانسحاب من الجمعية
- § اشتراكات الأعضاء
- § تدوين المحاضر
- § مجلس الإدارة
- § الجمعية العامة

## اسم الجمعية

لا بد وأن يكون اسم الجمعية مختلفاً بشكل واضح عن أسماء الجمعيات الأخرى المسجلة في سجل الجمعيات. ولا ينبغي أن يكون مضللاً (كأن يعكس وظيفة أو حجماً خادعاً مثلاً).







انتبهوا إلى أن التسجيل لا يؤدي إلى حماية اسم الجمعية؛ وأي تجاوز للحق بالاسم أو العلامة التجارية لا يمكن أن يؤدي إلى الاضطرار لتغيير الاسم لاحقاً فقط، بل وإلى تسديد تعويضات كبيرة للجهة صاحبة الحق بالاسم. لذا تأكدوا تماما من إن الاسم الذي تريدون تسمية جمعيتكم به ليس لأحد غيركم.

## مجلس الإدارة

يقود مجلس الإدارة الجمعية ويبرم جميع المعاملات القانونية الخاصة بالجمعية. يجب أن يتكون مجلس الإدارة من شخص واحد على الأقل وأن يكون منتخباً من الجمعية العامة.

يجب أن ينظم النظام الأساسي تشكيلة مجلس الإدارة. غالباً ما يتكون مجلس الإدارة من شخص إلى 5 أشخاص.

يجب أن يضبط النظام الأساسي إن كان من حق أعضاء مجلس الإدارة أن يمثلوه بشكل فردي أو سوية، أي إن يحدد من يُسمح له بإبرام المعاملات. حيث يمكن مثلاً أن يُحدد أن اثنان من أعضاء مجلس الإدارة يمكنهما تمثيل الجمعية سوية. عندها لا يمكن سوى لاثنتين معاً التوقيع على عقود تخص الجمعية.

لا ينبغي أن ينص النظام الأساسي على وجوب انتخاب عدد كبير لعضوية مجلس الإدارة، إذ لن تجد الجمعية لاحقاً ما يكفي من المهتمين بتحمل أعباء أعمال المجلس. غالباً ما يكون عضوا مجلس إدارة كافيين.



# الجمعية العامة

تتخذ الجمعية العامة كل القرارات المهمة في الجمعية؛ مثلًا انتخاب مجلس الإدارة وتعديل النظام الأساسي وإخلاء ذمة مجلس الإدارة. ويمكن للنظام الأساسي أن يحدد متى وكيف تُعقد اجتماعات الجمعية العامة. بغير ذلك يتخذ مجلس الإدارة القرارات، وهو من يدعو للاجتماع ويضع جدول الأعمال.

مهم أن تتضمن الدعوة للاجتماع جدول الأعمال، ولا يمكن اتخاذ قرارات فاعلة إلا بخصوص النقاط الواردة في جدول الأعمال (إلا إذا نصَّ النظام الأساسي على غير ذلك).

جدول الأعمال



## صفة ذات نفع عام

لا تحمل الجمعيات صفة جمعية ذات نفع عام بمجرد تسجيلها في سجل الجمعيات، فهذه الصفة لا علاقة لها بتأناً بالتسجيل. صفة النفع العام (وبشكل أدق: التسهيل الضريبي) مسألة تتعلق بالضريبة، للحصول عليها لا بد من التقدم بهذا الخصوص إلى دائرة الشؤون المالية التي تمنحها وتعطيكم إفادةً بها.

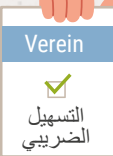
نيل صفة النفع العام له امتيازات ضريبية بالدرجة الأولى، أهمها:

✓ تبقى سلسلة من عائدات الجمعية معفية ضريبياً.

✓ بعض الأشياء تكون ضريبة القيمة المضافة عليها 7% وليس 19%.

✓ يمكن للجمعية أن تصدر سند تبرعات (للجهة المتبرعة)، وبالتالي يستطيع الشخص أو الجهة المتبرعة من حسم هذا المبلغ من عائداته ويصبح معفياً ضريبياً عن هذا المبلغ، الأمر الذي يُحفز على التبرع وبالتالي على زيادة نسبة عائدات الجمعية.

دائرة الشؤون المالية



الإعفاء الضريبي



7% 19% MwSt

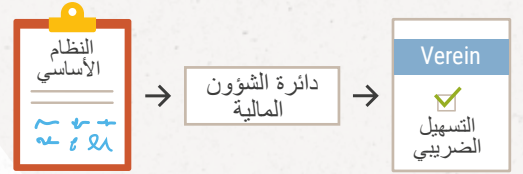
كثير من أموال الدعم لا تُمنح سوى للمنظمات وللجمعيات ذات النفع العام.

لكن صفة النفع العام تبقى مرهونة بسلسلة من الشروط تتعلق في المقام الأول بـ:

- ✓ تقييدات على صرف الأموال
- ✓ تقييدات على الأعمال الاقتصادية
- ✓ تقييدات مشددة على دفع مال للأعضاء
- ✓ واجبات إضافية تتعلق بمسك دفاتر الحسابات

لذلك من المجدي أن تفحصوا إن كانت صفة النفع العام تعود بالفائدة على جمعيتكم، فهي ليست مفيدة لكل الجمعيات.

يتم تقديم الطلب لدى دائرة الشؤون المالية، حيث يجب على الجمعية أن تقدم نظامها الأساسي أيضًا. بعد تأكدها من استيفاء الشروط تُجيز دائرة الشؤون المالية الإعفاء الضريبي بدايةً بشكل مؤقت (لمدة 18 شهرًا على الأكثر). ثم تحصل الجمعية على إفادة بأنها معفية ضريبياً. بعد تسليمكم أول إقرار ضريبي يتم منح الجمعية الإعفاء الضريبي المسبق لثلاث سنوات تالية وهكذا دواليك.



لا يكون هناك غنى عن حمل صفة جمعية ذات نفع عام عندما تريد تلقي تبرعات وإصدار إفادة بذلك للشخص أو الجهة المتبرعة؛ كما أن كثير من أموال الدعم لا تُمنح سوى للجمعيات ذات النفع العام.

## الجمعيات والضرائب

تتعامل الجمعية مع دائرة الشؤون المالية منذ التأسيس إن كانت تطمح للحصول على صفة جمعية ذات نفع عام.

الجمعيات تكون ملزمة بدفع الضرائب - مثل أي شركة - إن كانت لديها عائدات ذات صلة أو أرباح. لكن اشتراكات الأعضاء والتبرعات وأموال الدعم تبقى معفية من الضريبة.



جل الإيرادات الأخرى (مثل عائدات بيع المأكولات والمشروبات وبيع بطاقات الدخول والدعايات وما شابه) تخضع من حيث المبدأ للالتزام الضريبي.

إن وجود إيرادات مختلفة من حيث التعامل الضريبي معها بجانب بعضها البعض يجعل الالتزام الضريبي (وبالتالي أيضا مسك دفاتر الحسابات) معقدًا لدى الجمعيات ذات النفع العام، على الأقل عندما يكون لدى الجمعية مصادر مالية مختلفة.



## التبرعات

مهم: على الجمعيات أن تتأكد تمامًا من واجباتها الضريبية. ويمكن لدائرة الشؤون المالية أن تحمل مجلس الإدارة المسؤولية الشخصية إذا لم تفِ الجمعية بالتزاماتها.

غالبًا ما تتقدم جمعية ما بطلب لمنحها صفة جمعية ذات نفع عام لكي تستطيع أن تصدر إفادة للجهة المتبرعة، وهي لا تستطيع فعل ذلك قبل أن تمنحها دائرة الشؤون المالية تلك الصفة.

ويجب استعمال نموذج الإفادة الرسمية بخصوص التبرع، وهنا يتم التمييز بين التبرعات المالية والعينية.

تتحمل الجمعية مسؤولية إصدار إفادات بالتبرع مزورة وعدم استخدام التبرعات بالشكل السليم. لذا لا بد لمجلس الإدارة من أن يعمل في هذا السياق بدقة عالية.



# ما الذي ينبغي مراعاته أيضاً

هنالك قواعد قانونية كثيرة والزامات بالحصول على تراخيص وأذون في ألمانيا، تُفرض على المنظمات التي تريد أن تنشط اقتصادياً.

غالبًا ما تكون هناك ضرورة لاستصدار إذن بتشغيل مصلحة إذا كانت الأنشطة الاقتصادية ستحقق عائدات وأرباح. لبيع المأكولات والمشروبات وبخاصة الروحية منها لا بد من استصدار إذن بتشغيل مطعم. وإن شُغلت الموسيقى هناك لا بد من إبلاغ مؤسسة استجلاب حقوق نشر الموسيقى GEMA ودفع الرسوم المستحقة لها.

إذا كان 50% من أعضاء مجلس إدارة الجمعية مواطنين من دول ليست في الاتحاد الأوروبي يتوجب تسجيل الجمعية كجمعية أجنبية لدى الشرطة بموجب المادة 41 من قانون الجمعيات، وذلك خلال أسبوعين بعد تسجيلها في سجل الجمعيات.

من يؤسس جمعية لا بد له من الاستعلام حول ذلك لأنه قد يُعزَم ماليًا في حال حصل تجاوز للقانون.

ينبغي أن يكون لدى الجمعية تأمين ضد الغير؛ ومن المجدي أن تستشيروا خبراء بهذا الموضوع.



← رخصة مصلحة

← إذن تشغيل مطعم

← مؤسسة استجلاب حقوق نشر الموسيقى



تسجيل جمعية أجنبية

كثير من القوانين التي تسري على الشركات تسري على الجمعيات أيضاً. مثلاً على الجمعية أن تستصدر إذنًا ببيع المأكولات والمشروبات أو بتنظيم الفعاليات ذات العائدات المالية إن كانت تفعل ذلك بشكل منتظم. غالبًا ما يكون هناك ضرورة لاستصدار رخصة مصلحة.

\* مصطلح «جمعية أجنبية» موجود بهذه الحرفية في قانون الجمعيات لذلك استخدمناه كما هو هنا. لكن دار الموارد House of Resources تنظر بعين النقد إلى مصطلح «أجنبي» لأنه يوضع الناس في الخارج، كما أن وقعه يوحي بأن محور حياة المعنيين ليس في ألمانيا، بينما هناك كثيرون ممن يعيشون في ألمانيا حتى منذ عقود ولا يحملون جنسية ألمانية أو أوروبية.

# قائمة التدقيق عند تأسيس جمعية

- ✓ تحديد 7 أعضاء مؤسسين
- ✓ اختيار اسم الجمعية
- ✓ صياغة النظام الأساسي
- ✓ إرسال النظام الأساسي إلى دائرة الشؤون المالية للفحص (غير الملزم) لأهلية الجمعية للحصول على امتيازات ضريبية ( يستغرق التدقيق من 4 إلى 6 أسابيع )

## بعد حصولكم على جواب دائرة الشؤون المالية بخصوص النظام الأساسي:

- ✓ عقد الاجتماع التأسيسي  
بالرغم من أن الاجتماع التأسيسي لا يحتاج إلى دعوة شكلية ينبغي التحضير له مثلما سيكون التحضير لاجتماعات الجمعية العامة السنوية (الالزامية) مستقبلاً: ضبط شكل الدعوة وأجل إرسالها وتدوين محضر تأسيسي وتحديد كاتب/ة محضر وانتخاب مجلس إدارة وانتخاب هيئات أخرى إن كان هنالك ضرورة لها (كل الهيئات الواردة في النظام الأساسي) وإقرار النظام الأساسي والتوقيع عليه ووضع قائمة بأسماء الأعضاء المؤسسين الحاضرين ووضع قائمة بعناوين أعضاء مجلس الإدارة.
- ✓ التصديق على توقيعات أعضاء مجلس الإدارة من قِبَل كاتب/ة عدل
- ✓ إبلاغ المحكمة الابتدائية لكي تُدرج الجمعية في سجل الجمعيات (يمكن تكليف كاتب/ة العدل بذلك): المطلوب لهذا: إرسال طلب تسجيل الجمعية والنظام الأساسي ومحضر التأسيس إلى المحكمة.

## وبعد الحصول على نسخة من سجل الجمعيات من المحكمة:

- ✓ تقديم طلب لدى دائرة الشؤون المالية للحصول على صفة جمعية ذات نفع عام، وهنا يشمل الطلب المستندات التالية: طالب إعفاء من ضريبة الكيانات Körperschaftssteuer والنظام الأساسي ومحضر الاجتماع التأسيسي ونسخة من سجل الجمعيات وقائمة بعناوين أعضاء مجلس الإدارة واستمارة استبيان التسجيل الضريبي (يأتي الجواب بعد 2 إلى 3 أسابيع)
- ✓ بعد حصولكم على إفادة الإعفاء الضريبي من دائرة الشؤون المالية يمكن لجمعيتكم أن تفتح حساباً مصرفياً بالمجان كما يمكنها أن تحصل على تبرعات وأموال دعم.
- ✓ تمَّ ☺

## روابط مفيدة

✓ نموذج محضر الاجتماع التأسيسي

[https://www.bmjv.de/SharedDocs/Downloads/DE/Formulare/Muster\\_eines\\_Gruendungsprotokolls.pdf?\\_\\_blob=publicationFile&v=2](https://www.bmjv.de/SharedDocs/Downloads/DE/Formulare/Muster_eines_Gruendungsprotokolls.pdf?__blob=publicationFile&v=2)

✓ نموذج نظام أساسي

[https://www.bmjv.de/SharedDocs/Downloads/DE/Service/Formulare/Mustersatzung\\_eines\\_Vereins.html](https://www.bmjv.de/SharedDocs/Downloads/DE/Service/Formulare/Mustersatzung_eines_Vereins.html)

✓ دليل قانون الجمعيات

[https://www.bmjv.de/SharedDocs/Publikationen/DE/Leitfaden\\_Vereinsrecht.pdf?\\_\\_blob=publicationFile&v=14](https://www.bmjv.de/SharedDocs/Publikationen/DE/Leitfaden_Vereinsrecht.pdf?__blob=publicationFile&v=14)

✓ معلومات بخصوص التسجيل لدى المحكمة الابتدائية

<https://service.berlin.de/dienstleistung/326808/>

✓ شركة معارف الجمعيات للنشر والخدمات م.م.

[www.vereinsknowhow.de](http://www.vereinsknowhow.de)

✓ أسئلة وأجوبة بخصوص ضرائب الجمعيات

<https://www.berlin.de/sen/finanzen/steuern/informationen-fuer-steuerzahler-/faq-steuern/artikel.9064.php>

✓ معلومات حول العمل في الجمعيات

<https://www.buergergesellschaft.de/praxishilfen/arbeit-im-verein>

# فهرس المصطلحات

## قانون نظام الضرائب

### Abgabenordnung (AO)

يحي قانون نظام الضرائب مواد مهمة خاصة بموضوع التزامات الجمعيات الضريبية والجمعيات ذات النفع العام، هنا يُدرج القانون الغايات التي يسمح باعتبارها ذات نفع عام.

## إفادة الإعفاء الضريبي

### Freistellungsbescheid

تنص الإفادة على أن الجمعية معفية من ضريبة الكيانات وبالتالي هي جمعية ذات نفع عام، وتشمل شهادةً حول الغرض الدقيق (وفق قانون نظام الضرائب) الذي مُنحت الجمعية لأجله صفة ذات نفع عام. وتكون الإفادة بعد التأسيس سارية المفعول (موقتاً) لمدة 3 سنوات، وفي هذه الفترة يجب أن تحصل أول مراجعة ضريبية تشمل سنة أو سنتين. بعدها يمكن القيام بالمراجعة مرة كل ثلاث سنوات بشكل دوري إذا كانت الجمعية لا تدير أعمالاً ذات مردود اقتصادي. إفادة الإعفاء الضريبي تكون سارية المفعول لمدة 5 سنوات ابتداءً من صدورها. ولتتحصل الجمعية عليها لا بد لها من تقديم لدائرة الشؤون المالية بيانات ضريبة الكيانات بجانب حسابات الفائض وتقرير حول أنشطتها وبيان بأصولها [ممتلكاتها].

## الجمعية العامة

### Mitgliederversammlung

تعتبر الجمعية العامة الهيئة المسؤولة الثانية إلى جانب مجلس الإدارة، وهي مهمة لوجود الجمعية ولاستمرار عملها. الجمعية العامة هي الهيكلية التي يتخذ أعضاء الجمعية قراراتهم الأساسية من خلالها. ولا بد لأن ينص النظام الأساسي بدقة على شكل عمل الجمعية العامة وشروط الدعوة إلى اجتماعها وضوابط جدول أعمالها والتصويت بداخلها.

## جمعية مسجلة ج.م. وسجل الجمعيات

### e.V. und Vereinsregister

ج.م. تعني جمعية مسجلة. من خلال تسجيلها في سجل الجمعيات يصبح لدى الجمعية أهلية قانونية، ويضاف ج.م. إلى اسمها وتحصل على نسخة من ما يسمى بسجل الجمعيات ورقم سجل جمعيات خاص بها.

## كيان وشخصية اعتبارية

### Körperschaft und juristische Person

تعتبر الجمعية كياناً من ناحية الشكل القانوني؛ أي أنها عبارة عن تآلف مجموعة من الناس تريد تحقيق غاية مشتركة ما فيصبح هذا التآلف شخصية اعتبارية تملك الأهلية القانونية ويتم تمثيلها من خلال هيئات الجمعية. أما أعضاء الجمعية فيعتبروا شخصيات طبيعية بينما تعتبر الجمعية كمنظمة شخصية اعتبارية.

## صفة جمعية ذات نفع عام

### Gemeinnützigkeit

تعتبر الجمعيات جمعيات ذات نفع عام إن كانت تخدم بأنشطتها الصالح العام. ويمكن أن تكون أهداف الأنشطة ذات النفع العام على سبيل المثال لا الحصر: دعم التربية والتعليم أو الفن والثقافة أو حماية البيئة والحيوان والطبيعة أو تعزيز التعااضد الدولي والتسامح في جميع المجالات الثقافية وتفاهم الشعوب أو دعم اليافعين أو المسنين وما إلى ذلك. شروط (غايات) النفع العام مضبوطة في المواد 15 حتى 86 من قانون نظام الضرائب الألماني. يجب التقدم بطلب لدى دائرة الشؤون المالية للحصول على صفة ذات نفع عام. عند الموافقة تحصل الجمعية على ما يسمى بإفادة الإعفاء الضريبي. ولصفة ذات نفع عام ميزات لناحية التسهيلات الضريبية وإتاحة الإمكانية لأخذ تبرعات وتقديم طلبات للحصول على أموال دعم.



## النظام الأساسي

### Satzung

أي جمعية تريد أن تُدرج وتسجل في سجل الجمعيات لتصبح جمعية مسجلة ج.م. تحتاج إلى نظام أساسي مكتوب. لذلك يُسمى النظام الأساسي في أحيان كثيرة بـ «القانون الأساسي» الخاص بالجمعية، التي من مهماتها أن تعد مسودة النظام الأساسي ومحتواه بحيث يكون مناسباً، ففيه تحدد الغايات الأساسية وطريقة وأسلوب عمل الجمعية.

يمكن للجمعية أن تصوغ إلى حد كبير أسسها القانونية الخاصة بحقوق وواجبات الأعضاء وبهيكلها التنظيمي، ويكون النظام الأساسي الوثيقة القانونية المركزية في هذا السياق.

## مجلس الإدارة

### Vorstand

يُنتخب مجلس الإدارة في الاجتماع التأسيسي ويُجدد له سنويًا في الجمعية العامة أو يُنتخب مجلسًا جديدًا. مثل الجمعية العامة لا بد وأن يكون للجمعية مجلس إدارة بالضرورة، فبدونه لا يمكن للجمعية أن تتصرف وبالتالي أن تكون موجودة. مجلس الإدارة يمثل الجمعية أمام القضاء وكل ما عداه ويدير أعمال الجمعية؛ وينظر القانون المدني الألماني إليه بصفته ممثلًا قانونيًا. نظرًا لأهمية مجلس الإدارة للجمعية ينبغي أن يضبط النظام الأساسي هذا المجال بشكل شامل لأن الأحكام الأساسية الواردة في القانون المدني الألماني لا تكون كافية عادة في هذا السياق. الأمر يطاول هنا انتخاب المجلس وتركيبته وكذلك من يحق له تمثيل الجمعية.



# تسجيل ملاحظات

# تسجيل ملاحظات



## الناشر

House of Resources Berlin  
Marchlewskistraße 27  
10243 Berlin

Tel (030) 23 98 93 91  
Fax (030) 2 79 01 26

Mail kontakt@house-of-resources.berlin  
www.house-of-resources.berlin  
www.facebook.com/HoRBerlin

## إعداد

Wolfgang Pfeffer (خبير في قانون الجمعيات،  
مؤسس ومشغل صفحة الإنترنت)

فريق House of Resources Berlin

النسخة العربية بالتعاون مع إتحاد المنظمات الألمانية - السورية

تصميم: Cornelia Agel, sevenminds



Gefördert durch:



Bundesministerium  
des Innern, für Bau  
und Heimat

aufgrund eines Beschlusses  
des Deutschen Bundestages

