

Rêbernameya damezrandina komele



Dema ku mirov ji bo çalakiyên an projeyên hevpar li hev dicivin, pirsên qanûnî derdikevin holê. Ev eleqedar e wek mînak berpirsiyarî û mafên beşdarbûnê yên kesên ku têde beşdar dibin. Ev hevkarî bi qanûnê tê rêve kirin. Lê bi rêya peymanan jî dikare were saz kirin. Ev yek ji bo avakirina komeleyan jî derbas dibe.



Eger em tiştêkî birêkûpêk nekin?



Ger kom xwedan rêzikên taybetî nebe, ew bi gelemperî wekî GbR (hevkarîya hiqûqên medenî) tê hesabandin. GbR dikare wekî pargîdaniyek BGB (Qanûna Sivîl) jî were binav kirin. Wê demê her kesê ku beşdar dibe xwedî heman maf û erkan e. Lêbelê, ew ji deynên pargîdaniyê berpirsiyar in. wekî din, eger yek ji beşdaran derkeve, GbR weha otomatîkî tê hilweşandin.



PEYMAN GIRÎNG IN!

Her çend aliyên têkildar hevkarîya xwe bi peymanan birêkûpêk nekin jî, rêzikên qanûnî derbas dibin. Lê ew pir caran ne îdeal in. Beriya her tiştî, divê mirov bifikire: Ji bo bûyera nakokiyê peyman (qanûnên komeleyê jî tê de) têne çêkirin! Heya ku her kes razî be, peyman di her kêliyê de dikarin werin guhertin. Ger nakokî hebe, ev dikare projeyê bixe xeterê, ji ber ku pere gelek caran di metirsiyê de ne.



Komeleyek qeydkirî rêxistinek guncan e eger hejmareke mezin ji mirovan dixwazin projeyek bi rê ve bibin ku di serî de ne li ser çalakiyên aborî be.

Ji ber vê yekê maqûl e ku ji projeyên weha re çarçoveyek qanûnî ya sererast were dayîn. Komeleyek qeydkirî (e.V.) li vir hîlbijartinek baş e eger:

- ✓ hejmareke mezin ya mirovan ji bo armançeke ne-bazirganî bi hev re tîn û
- ✓ tevlîbûn û derketina endaman divê bê tevlihev be.

Çima komele ava bikin?

Erênîyên komeleyek qeydkirî (e. V) ev in:

- ✓ Aliyên têkildar ji deynên peymanan komeleyê ne berpirsiyar in. Berî her tiştî, endam baş têne parastin.
- ✓ Komeleya qeydkirî dibe ku navê xwe hilgire, ew dikare peymanan (bi rêya desteya rêveberiyê) pêk bîne.
- ✓ Komeleyek qeydkirî jî dikare bibe komeleyek berjewendiya giştî (mînak GbR nikare vê yekê bike).
- ✓ Endam xwedî heman maf û erk in, ev berî her tiştî ji bo hevdeynkirinê derbas dibe.
- ✓ Mesrefên destpêkê ne bilind in.

Neyîniyên komeleyek qeydkirî (e. V) ev in:

- ✗ Ew nikare di serî de ji hêla aborî ve çalak be (mînak xwaringehêk an dikanek bi rê ve bibe).
- ✗ Pêwîstiya wê bi kêmanî 7 endaman heye.
- ✗ Divê sistemeke bingehî bê avakirin û divê komele bi qeyda komeleyan were tomarkirin.

QEYDA KOMELE ÇI YE?

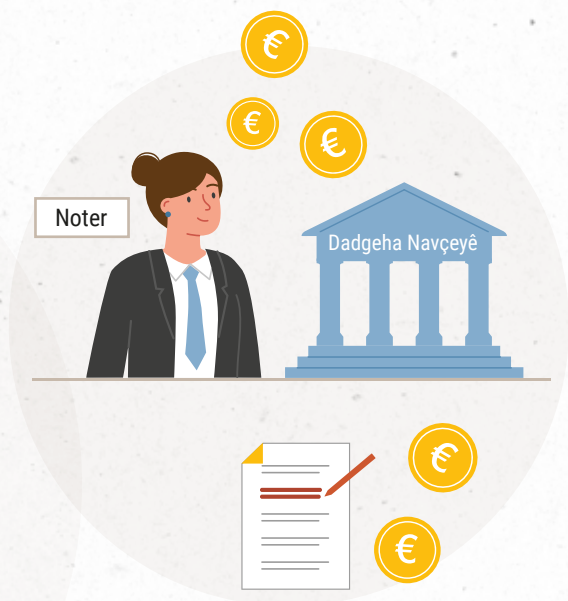
Tomara komeleyan qeydek giştî ye ku ji aliyê dadgeha navçeyî ya bajar an navçeyê ve tê girtin. bi taybetî nav û desteya rêveberî ya komeleyê tê nivîsandin. Komelên qeydkirî ji qeydê wekî delîlek ku ew dikarin bistînin, mînak: Pêdivî ye ku hesabek bankê vekin.



Damezrandina komeleyek qeydkirî bi taybetî hêja ye ger komele dixwaze piştgiriya aborî bigre.



Mesrefa damezrandina komeleyek qeydkirî çiqas e?



Qeydkirina komeleyê li dadgeha navçeyê niha li Berlînê 75 euro ye. Mesrefên ji bo sertîfîkayê û pêvajoya qeydkirinê ji hêla noter ve li dora 70 euro ye.

Mesrefên din nayên kirin, ji bilî ger hûn parêzerek destnîşan bikin da ku peyman a komeleyê ji bo komeleya we amade bike an jî ji bo sererast bike.

Ger piştî damezrandina komeleyê guhertin çêbibin, wek guhertina desteya rêveberiyê yan jî guhertina madeya komeleyê, dê carek din mesref bînin kirin.

Komeleyek neqeydkirî

Komela neqeydkirî (nenaskirî) pir hevpar e. mîna GbR, ew jî dikare "otomatîk" çêbibe heke taybetmendiyên jêrîn pêk werin:

- ✓ Rêvebiriyekek wî heye, ji ber vê yekê kesek ku lîstikê xwe li serê xwe dibe.
- ✓ Herî kêmtir sê kes tevî dibin.
- ✓ Dema endam diguherin komele naqede.
- ✓ Navê wê bi xwe heye.

Ji hêla qanûnê ve, komeleya neqeydkirî bi heman rengî wekî ya qeydkirî tê hesibandin, heta ku ew di warê aborî de ne çalak be.



Tîma bêxem = Komeleye xwarinê Kreuzberg e.V.

Neyînîyên komeleya neqeydkirî berî her tiştî ev in:

- ✗ Ger komele di warê aborî de çalak be endam bi xwe berpirsiyar in.
- ✗ Piraniya bankan bi navê wê hesabekî nadin.
- ✗ Ew pir caran nayê fînansekirin.

Ji ber vê yekê, damezrandina komeleyek qeydkirî pir caran dê erzantir be.

Komeleyek neqeydkirî bi taybetî guncav e ku komele tenê pereyek hindik bar bike û tu bûyeran pêk neyne an ji hêla aborî ve çalak be.



Gavên damezrandina komeleyek qeydkirî e.V.

Qeydkirina komeleyê û bidestxistina komeleyek berjewendiya giştî dikare ji ber sedemên hêsan ên fermî têk neçe, ji ber vê yekê hewce ye ku ji pisporek alîkariyê bixwaze.

Ji bo damezrandina komeleyek qeydkirî e.V hûn bi kêmanî sê endam hewce ne, heft ji bo têtetina qeyda komeleyan. Ger komele hatibe qeydkirin, divê hejmara endaman ji sê kesan nekeve, wekî din wê komele ji qeydê were jêbirin.



Damezrandin bi vî rengî dimeşe:

- 1 Divê beşdarên madeya komeleyê amade bikin. Ji bo hevkarîya di komeleyê de rêzîknameyên herî girîng hene. Ji bo ku komele were qeydkirin dadgeha qeydê hin xalan hewce dike.
- 2 Ger xwestek hebe ku komele bibe komeleyek berjewendiya giştî, piştî divê madeya Komeleyêbê şandin ji bo lêkolînkirina mafdariya komeleyê ji daîreya karûbarên aborî re. Ji bo bidestxistina rewşa komeleya berjewendiya giştî, û ew jî berî şandina madeyên komeleyê ji bo qeyda komeleyan bû. Daîreya karûbarên aborî bêpere kontrol dike ka bi van qanûnan komele dikare bigihîje rewşa komeleya berjewendiya giştî.
- 3 Beşdar civîna yekem (civîna damezrandinê) li dar dixin. Dê ev hebin:
 - ✓ biryar da ku komele bê damezrandin,
 - ✓ ji bilî vê, sîstema bingehî tê pejirandin
 - ✓ û desteya rêvebir tê hilbijartin.
- 4 Divê sîstema bingehî bi kêmanî ji hêla 7 endaman ve were îmzekirin.
- 5 Li ser damezrandinê protokolek tê çêkirin.
- 6 Desteya rêveber a ku hatiye hilbijartin, divê ji bo qeydkirina komeleyê bi sîstema bingehî û protokola damezrandinê re derkeve pêşberî noter, ku perê tesdîq bide û komeleyê di qeyda komeleyan de tomar bike.
- 7 Ger dadgeha qeydê di sîstema bingehî û protokolan de xeletî nebîne, komele tê tomarkirin û komele jêderê ji qeydê wekî tesdîqê distîne.



Sîstema bingehî

Sîstema bingehî ji bo amadekirina sîstema komeleyê pêwîstî bi alîkariya parêzer nîne. Nimûneyên tevlêbûnê yê berbelav bi gelemperî rêbernameyek baş in. Sîstema komeleyek bi çalakiyên bi vî rengî jî alîkar in. Gelek komele sîstema xwe yê komeleyê li ser înternetê belav dikin. Tomara komeleyan rê nade ku hûn bi sîstemên komeleyên qeydkirî bigihîjin we, eger hûn nikaribin sedemeke girîng bidin.

Di peymanên komeleyê de divê agahdarî û rêzîkên jêrîn hebin:

- ✓ Navê komeleyê
- ✓ Navenda komeleyê (tenê cîh diyar dike, ne kolan)
- ✓ Rêzîkên ji bo qeydkirina komeleyê di qeyda komeleyan de
- ✓ Armanca komeleyê
- ✓ Derketin û tevlîbûna endaman
- ✓ Nirxên Tevlêbûnê
- ✓ Pejirandina biryaran (qeydkirin)
- ✓ Avakirina desteya rêvebir
- ✓ Civîna Civata Giştî (kengê û çawa)

Ger yek ji van hêmanan tune be, dadgeha qeydkirinê dê têtetînê red bike. Digel vê yekê, sîstemên tevlêbûnê divê beşeke ravekirinê jî hebin ku kîjan saziya din a neqezenc wê mesrefên komeleyê werbigire di bûyera hilweşandina wê de.



Sîstema komeleya ya bingehî

- § Navê komeleyê
- § Navenda komeleyê
- § Ketina nav qeyda komeleyê
- § Armanca komeleyê
- § Derketin û ketin
- § Xercê endametiye
- § Qeydkirin
- § Desteya rêvebir
- § Civîna Giştî



Navê komeleyê

Navê komeleyê divê bi zelalî ji komeleyên din ên li navçeya qeydê cuda be. Divê ew jî ne xapandinê be (mînak. bi xapandina cure û mezinahiya komeleyê).



Ji kerema xwe bala xwe bidinê ku qeydkirin navê neparêze. Binpêkirina qanûna nav û nîşana bazirganî nikare tenê guhertina nav hewce bike, lê di heman demê de dibe sedema îdiayên girîng ên zirarê. Ji ber vê yekê, bi baldarî lêkolîn bikin ka nav ji xwe nayê bikar anîn.

Desteya rêvebir

Desteya rêvebir komeleyê bi rê ve dibe û hemû karên qanûnî ji bo wê pêk tîne. Divê herî kêr ji kesekî pêk were û ji aliyê meclîsa giştî ve bê hîlbijartin.

Divê pêkhatina destey rêveberiyê di sîstema bingehî de bê tertîb kirin. Desteya rêvebir bi gelemperî ji yek heta pênc kesan pêk tê.

Divê sîstema bingehî tertîb bike ka endamên desteya BGB (qanûna sîvîl) xwedî destûr in ku bi tenê an bi hev re nûnertiya xwe bikin, ango destûr didin ku ew ji bo komeleyê karsaziyê bikin. Ji ber vê yekê mînak dikare were diyarkirin ku ji sê endamên desteyê du kes bi hev re nûnertiya komeleyê dikin. Endamên desteyê wê demê tenê dikarin ji bo komeleyê bi cot peymanan bikin.

Divê di bendên tevlêbûnê de gelek endamên desteya rêveberiyê neyê peyda kirin, ji ber ku paşê pir caran ji bo hemî nivîsgihan kes têrê nakin. Du endamên desteyê bi gelemperî bes in.



Civîna Giştî

Civîna giştî di komeleyê de hemû biryarên girîng dide. di nav van de wek mînak Hilbijartina desteyê, guhertina sîstema bingehî ya komeleyê an jî derxistina desteyê. sîstema bingehî dikare birêkûpêk bike ka civîna giştî kengê û çend caran pêk tê. Wekî din, deste biryarê dide. Ew vedixwîne civîn û rojevekê derdixe.

Ji bo vexwendinê rojev girîng e. Biryarên bi bandor tenê li ser xalên di rojevê de yên ku di dema kombûna civînê de hatine binavkirin, dikarin werin derxistin (heya ku sîstema bingehî wekî din peyda neke).

Rojev

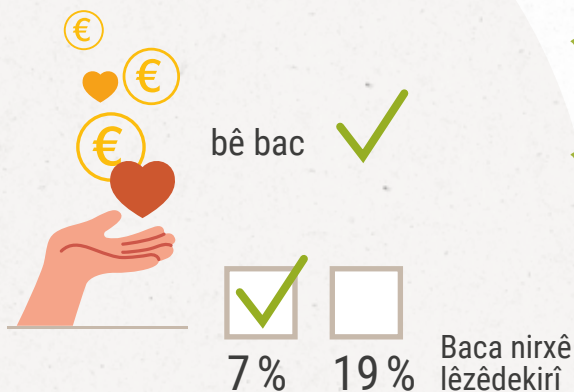


Neqezencî

Komele tenê ji ber ku di qeyda komeleyan de tênê tomar kirin ne neqezenc in. Her wiha ti têkiliya wê bi qeydkirina komeleyê re nîne. Rewşa ne-qezencê (bi rasttir: tawîzên bacê) mijarek bacê ye. Ew li ser serîlêdanê ji hêla daîreya bacê ve tê derxistin û pejirandin.

Bûyîna rêxistinek ne-qezenc bi taybetî feydeyên bacê hene. Ya herî girîng ev in:

- ✓ Hejmarek ji dahatên komeleyê bê bac dimînin.
- ✓ Rêjeya baca firotanê ya kêmkirî (7% li şûna 19%) ji bo hin karûbaran derbas dibe.
- ✓ Komele dikare meqbûtên bexşînê (ji xêrxwaza) derxe. Dûv re bexş dikare ji hêla bacî ve were kêmkirin. Ev kêmkirina bexşînê motîvasyona bexşînê zêde dike û bi vî awayî bexşên jî li komeleyê zêde dibin.



Gelek alîkarî tenê ji rêxistinên ne-qezencê re têne dayîn.

Lêbelê, statûya neqezencê bi çend şertan ve girêdayî ye. Ev berî her tiştî derbas dibe:

- ✓ Sînorkirinên li ser bikaranîna pereyan
- ✓ Sînorkirinên li ser çalakiyên aborî
- ✓ Astengên hişk li ser dayinên pere ji bo endaman
- ✓ Pêdiviyên hesabkirinê yê berfireh

Ji ber vê yekê, divê pêşî were kontrol kirin ka statûya neqezencê bi rastî ji bo komeleyê hêja ye. Ew ji bo her komeleyekê ne watedar e.

Ji bo statûya ne-qezencê li daîreya bacê ya berpirsiyar tê sepandin. Ji bo vê jî divê komele sîstema xwe ya bingehî pêşkêş bike. Ger hewcedarî bêne cîbicîkirin, daîreya bacê dê di destpêkê de betaliyek demkî bide (ji bo herî zêde 18 mehan). Komele wek delîl teblîxa îstîfayê distîne. Piştî ku vegerandina bacê ya yekem hate tomar kirin, îstîsna ji bo sê salan di pêş de tê dayîn.



Ger komele bixwaze meqbûzên bexşinê bide, statûya neqezencê neçar e. Di heman demê de gelek bexş hene ku tenê ji bo rêxistinên neqezencê hene.

Komele û bac



Komele dema ku hate damezrandin jixwe divê bi daîreya bacê re mijûl bibe – heke ew ji bo statûya neqezenciyê hewl dide.

Komeleyek – mîna her pargîdaniyek – bi bacê ve girêdayî ye ger dahat an jî qezencên wî yê têkildar hebin bidestxistin. Xercên endametiye, bexş û alîkarî lê bê bac in.

Lêbelê, piraniya dahatên din (mînak ji firotina xwarin û vexwarinê, xercên têketinê, dahatên reklamê, hwd.) bi gelemperî bac tê girtin.

Hevjiyana hatina ku ji bo mebestên bacê cuda tê destgirtin bacê dike (û ji ber vê yekê jî hesabkirin) komeleyên neqezenc pir tevlihev e bi kêmanî dema ku komele çavkaniyên cûda yên dahatiyê hene.



GIRÎNG: Divê komele bi baldarî guh bidin erkên xwe yên bacê. Daîreya bacê dikare desteyê bi xwe berpirsiyar bibîne, ger komele erkên xwe pêk neyne.

Bexşîna

Ji bo ku komele karibe meqbûzên bexşîne bide, gelek caran ji bo statuya neqezencê serlêdan tê kirin. Lêbelê, ew dikare vê yekê tenê gava ku agahdariya betalkirinê ji daîreya bacê hat wergerîtin.

Ji bo meqbûzên bexşîne divê nivîsa nimûneya fermî were bikar anîn. Cûdahî di navbera bexşên diravî û bexşên bi cûrbecûr de tê danîn.

Komele ji ber meqbûzên bexşîne yên ku bi xeletî hatine weşandin û ji ber xelet karanîna bexşan berpirsiyar e. Ji ber vê yekê divê destê bi taybetî li vir bi baldarî bixebite.



Çi din divê hûn bala xwe bidnê

Li Almanyayê dema ku rêxistinek ji hêla bazirganî ve çalak e, gelek rêzikên qanûnî û daxwazên raporkirinê hene.

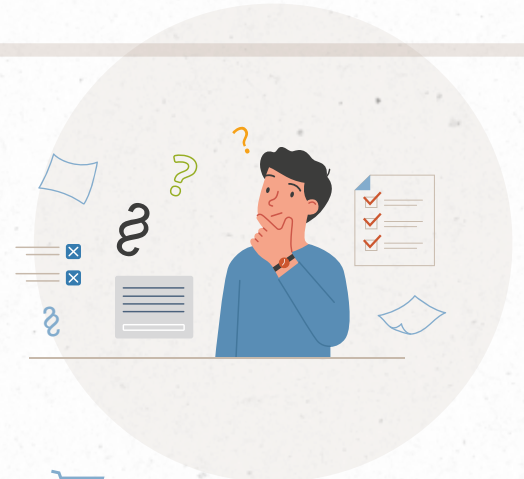
Ger dahat û zêde bi çalakiyên aborî têne çêkirin, bi gelemperî qeydkirina karsaziyê hewce ye. Ji bo firotina xwarin û vexwarinan, bi taybetî alkolê, destûra xwaringehê hewce ye. Ger muzîk were çêkirin an lîstin, rapor û drav ji GEMA (Civaka Mafên Performansa Muzîkê û Veberhênana Mekanîk) re têne dayîn

Ger desteya komeleyê ji %50 hemwelatîyên biyanî pêk were – ango hemwelatîyên Alman û Yekîtiya Ewropî tunebin, divê komele wekî komeleyek biyaniyan* di nav 2 hefteyan de li gorî xala 14 a qanûna komeleyan ji polîs re were ragihandin.

Her kesê ku komeleyek damezrîne divê vê yekê jî bizane, ji ber ku binpêkirin dibe sedema cezayan.

Divê sîgorta berpirsiyariya komelê jî hebe. Ev bi hewce ye ku mirov li ser vê mijarê şewirdariyê bigerin.

* Peyva "komela biyaniyan" di qanûna komeleyan de heye û ji ber vê yekê li vir jî tê bikaranîn. Lêbelê, House of Resources nêrînek rexnegir li ser têgîna "biyanî" digire ji ber ku ew di bingeh de mirovên li derveyî welat bi cih dike û naxuye ku navenda jiyanê ya kesek li Elmanyayê ye. Lêbelê, gelek kes hene ku bi salan û heta bi dehê salan li vir bêyî pasaporta Almanî û Ewropî dijîn.



→ Lîsansa karsaziyê

→ Destûra xwaringehê

→ Civaka Mafên Performansa Muzîkê û Veberhênana Mekanîk



Komeleya Biyaniyan qeyd bike

Gelek rêziknameyên ji bo pargîdaniyan ji bo komeleyan jî derbas dibin. Ji bo nimûne, ew mecbûr e ger ew bi rêkûpêk xwarin û vexwarinê bifroşin an çalakiyan li dar bixin, destûr hebe. Gelek caran qeydkirina karsaziyê hewce ye.

Lîsteya kontrolê ya damezrandina komeleya

- ✓ **7 endamên damezrîner destnîşan dikin**
- ✓ **Navê komelê diyar bike**
- ✓ **Sîstema bingehî ya komelê binivîse**
- ✓ **Ji bo kontrolkirina pêşîn (negirêdayî) sîstema bingehî ya komeleyê bişînin daîreya bacê (Dema pêvajoyê bi qasî 4-6 hefte)**

Ger sîstema bingehî ji hêla daîreya bacê ve pêşî hatine kontrol kirin:

- ✓ **Civîna damezrîner li dar bixin her**
çend ji bo civîna damezrîner vexwendineke fermî ne hewce be jî, divê ev civîn bi heman awayê civînên giştî yê salane yê paşerojê (mecbûrî) were amadekirin: pabendbûna bi form û dema vexwendinê, amadekirina protokola damezrandinê, diyarkirin. deqeyek hildibijêre desteya rêveberiyê hildibijêre, dibe ku organên din (hemû di destûrê de hatine diyarkirin) hildibijêrin, qanûnan bipeljirînin û îmze bikin, lîsteya endamên damezrîner çêbikin û navnîşanên desteya rêveberiyê binivîsin.
- ✓ **Belgêkirina îmezeyên desteyê ji aliyê desteya noter ve bi noter re hevdîtin pêk tîne**
- ✓ **Ji bo qeydkirina komeleyê li Dadgeha Herêmî ya Charlottenburgê qeyd kirin (dikare ji hêla noter ve were kirin)**
Belge: Serlêdana qeydkirina komeleyê, sîstema komeleyê ya bingehî, protokola damezrandinê ji dadgehê re bişînin

Piştî wergirtina jêderê ji qeyda komeleyan ji dadgeha herêmî:

- ✓ **Serlêdana daîreya bacê ji bo naskirina statuya neqezencê bi belgeyên jêrîn**
Serlêdana ji bo efûbûna ji baca pargîdaniyê, gotarên tevlêbûnê, deqeyên tevlêbûnê, jêgirtinek ji qeydê, navnîşa navnîşana desteya rêveberiyê, forma pirsnameyê ji bo qeydkirina bacê (dema pêvajoyê bi qasî 2-3 hefte).
- ✓ **Piştî wergirtina agahdariya efûyê ji daîreya bacê,**
hesabek bê pere dikare were vekirin, bexş û bexşîn dikarin bêne qebûl kirin.
- ✓ **Ew pêk hat 😊**

Girêdanên alîkar

- ✓ **Nimûneya protokola damezrandinê**
https://www.bmj.de/SharedDocs/Downloads/DE/Formulare/Muster_eines_Gruendungsprotokolls.html

- ✓ **Nimûneyên sîstema bingehî**
https://www.bmj.de/SharedDocs/Downloads/DE/Service/Formulare/Mustersatzung_eines_Vereins.html

- ✓ **Rêbernameya qanûna komeleya**
https://www.bmj.de/SharedDocs/Publikationen/DE/Leitfaden_Vereinsrecht.html

- ✓ **Agahdariya li ser qeydkirina li dadgeha navçeyê**
<https://service.berlin.de/dienstleistung/326808/>

- ✓ **Materyalên komeleyê ji bo weşanxaneyê û xizmetê UG**
www.vereinsknowhow.de

- ✓ **Pirs û bersivên der barê bacên di komeleyê de**
<https://www.berlin.de/sen/finanzen/steuern/informationen-fuer-steuerzahler-/faq-steuern/artikel.9064.php>

- ✓ **Agahiyên li ser xebata di komeleyê de**
<https://www.buergergesellschaft.de/praxishilfen/arbeit-im-verein>

FERHENGOK

e. V. û qeyda komeleyan

e. V. tê wateya komeleya qeydkirî. komele dema ku li dadgeha qaymeqamî ya mafdar di qeyda komeleyan de tê qeyd kirin, kapasîteya qanûnî distîne. Dûv re komele paşgira navê e.V distîne û jêdereka bi navê qeyda komeleyê û jimareya xwe ya qeyda komeleyê werdigire.

Pargîdanî û kesê qanûnî

Komele beşek ji forma qanûnî ya pargîdaniyek e. Ev komeleyek ji bo armancek hevpar e, ku wekî saziyek qanûnî xwediyê kapasîteya xwe ya qanûnî ye û ji hêla saziyên komeleyê ve tê temsîl kirin. Endamên komeleyê wek kesên xwezayî, komele wek rêxistin wek şexsê hiqûqî tên binavkirin.

Neqezenc

Komeleyên neqezenc ew in ku bi xebatên xwe xizmeta xêra gel dikin. Armancên çalakiya xêrxwaziyê dibe ku ev in: Pêşxistina perwerde û perwerdehiyê, huner û çandê an jî parastina jîngehê, heywanan û xwezayê, pêşvebirina hestên navneteweyî, tolerans di hemî warên çandê de û ramana têgihîştina navneteweyî an jî pêşvebirina lênihêrîna ciwan û kal û pîr. Pêdiviyên (armancên) statuya neqezencê di §§ 51-68 ya qanûna bacê (AO) de tene tertîb kirin. Divê statuya neqezencê li daîreya bacê were serlêdan kirin. Ger ev yek were pejirandin, komele bi navê îxbara betalkirinê distîne. Rewşa neqezencê ji bo komeleyan heye

erîniyên wekî kêmkirina bacê û ya derfeta berhevkirina bexşan û serlêdana alîkariyê.

Qanûnên bacê (AO)

Di qanûna bacê (AO) de li ser mijara baca komeleyan û statuya neqezencê ya komeleyan paragrafên girîng hene. Li vir navnîşek qanûnî ye ku mebest dikare neqezenc were hesibandin.

Daxuyaniya betaliya bacê

Ew diyar dike ku komele ji baca dahata pargîdaniyê bêpar e û ji ber vê yekê neqezenc e. Di vê yekê de, komele ji bo kîjan armanca tam (= kîjan § ji qanûnên bacê) komele statuya ne-qezencê distîne. Di doza pargîdaniyek nû de, agahdarî ji roja derketinê 3 sal derbasdar e (bi demkî). Di vê heyamê de, divê yekem vekolîna bacê were kirin, ku dikare 1 an 2 sal bidome. Dûv re, ger komele karsaziyek bazirganî neke, çerxa vekolînê dikare heya 3 salan were dirêj kirin. Daxuyaniya betaliya bacê ya ku dibe ku hatibe dayîn 5 sal derbasdar e ji roja derketinê. Ji bo wergirtina vê agahiyê, komele dûv re divê depoyek baca pargîdaniyê bi hev re bi destnîşankirina zêdebûnê û her weha raporek çalakiyê û nihêrînek malûmanan radestî daîreya bacê bike.

Civîna Giştî

Civîna giştî, li kêleka desteya rêvebirinê, ji bo hebûn û xebata komeleyê, duyemîn organa

mecbûrî ye. Civîna giştî avahiya komeleyê ye û tê de endam biryarên bingehîn ên komeleyê didin. Divê formalîteyên xebatên desteya giştî, şert û mercên vexwendina desteya giştî, rêzîknameya rojevê û dengdana li ser wê di sîstema bingehî de bi awayekî zelal bîn tertîb kirin.

Sîstema bingehî

Komeleyek ku bixwaze di qeyda komeleyan de binivîsîne da ku "e. V." qanûnek komeleyê ya nivîskî hewce dike. Ji ber vê yekê pir caran qanûn wekî "qanûna bingehîn" ya komeleyê têne binav kirin. Karê komeleyê ye ku sîstema bingehî û naveroka wan amade bike û qanûnek li gorî komeleyê bide xwe. Ew sîstema bingehî û awayê xebata komeleyê destnîşan dike.

Komele dikare ji bo maf û erkên endamên xwe û ji bo pêkhatiya xwe ya rêxistinî bingehê xwe yê qanûnî bi giranî formule

bike. Sîstema bingehî ya komeleyê belgeya qanûnî ya navendî ye.

Desteya rêvebir

Desteya rêvebir di civîna destpêkê de tê hilbijartin û paşê her sal ji hêla civata giştî ve tê pejirandin an ji nû ve tê hilbijartin. Wek lijneya giştî, desteya rêvebir jî yek ji organên mecbûrî yê komeleyê ye. Bê desteya rêveberiyê, komele nikare tevbigere û ji ber vê jî nabe. Li dadgehê û li derve nûnertiya komeleyê dike û karê komeleyê birêve dibe; BGB (Qanûna Sivîl) wî di pozîsyona nûnerê qanûnî de dibîne.

Li ser girîngiya desteya ji bo komeleyê, divê ev qad bi awayekî berfireh di qanûnan de were tertîb kirin, ji ber ku bendên bingehîn ên têkildar ên qanûna medenî ya Alman bi gelemperî têrê nakin. Ev hem bandorê li hilbijartin û pêkhatinê û hem jî li ser desthilatên nûnertiya desteya rêvebir dike.



Weşanvan

House of Resources Berlin
Marchlewskistraße 27
10243 Berlin

Tel (030) 23 98 93 91
Fax (030) 2 79 01 26
Mail kontakt@house-of-resources.berlin
www.house-of-resources.berlin
www.facebook.com/HoRBerlin

Nivîskarî

Wolfgang Pfeffer (pisporê qanûna komeleyê, damezrîner
û operatorê malperê www.vereinsknowhow.de)

Tîmek ji House of Resources Berlin

Rêzkirin: Cornelia Agel, sevenminds.de



Gefördert durch:



Bundesministerium
des Innern, für Bau
und Heimat

aufgrund eines Beschlusses
des Deutschen Bundestages